

The logo for 3CX, featuring the number '3' in blue and 'CX' in black, with a registered trademark symbol.The logo for breakfree, with the word 'breakfree' in a lowercase, sans-serif font. Below it, the tagline 'with a software based PBX for Windows' is written in a smaller, lighter font.

Manuale Utente

**Portale utente, codici di accesso &
Casella vocale per il centralino 3CX**

Versione 7.1

Copyright 2006-2009, 3CX Ltd.

<http://www.3cx.com>

E-mail: info@3cx.com

Le Informazioni in questo documento sono soggette a variazioni senza preavviso. I nomi delle ditte e dei dati usati negli esempi sono fittizi a meno che non esplicitamente "dichiarato". Nessuna parte di questo documento può essere riprodotta o trasmessa in alcuna forma o con ogni mezzo, elettronico o meccanico, per nessun scopo, senza l'autorizzazione scritta della 3CX Ltd.

3CX Phone System per Windows è copyright della 3CX Ltd.

3CX è un marchio registrato, e 3CX Phone System per Windows e il logo 3CX sono marchi di fabbrica della 3CX Ltd. in Europa, negli Stati Uniti e negli altri paesi.

Versione 7.1 – ultimo aggiornamento 18 Febbraio 2009

Sommario

Introduzione al centralino 3CX	7
Che cos'è il 3CX Phone System per Windows?	7
Benefici all' Interno di utente	7
3CX Assistant	8
Introduzione	8
Installazione del 3CX Assistant	8
Richieste di sistema	8
Eseguire il Setup	9
Configurazione del 3CX Assistant	9
Usare il 3CX Assistant	9
Chiamate	10
Interni	11
Collegarsi alla coda di chiamate	11
Specificare lo stato Uscito/Disponibile	12
Opzioni generali	12
Notifiche	Error! Bookmark not defined.
Visualizza	13
Filtro chiamate	13
Casella vocale	14
Introduzione	14
Recuperare i messaggi vocali dal telefono	14
Recuperare i messaggi vocali nella tua casella di posta	15
Il portale utente	16
Introduzione	16
Collegamento	16
Impostazioni dell'interno	16
Impostazioni casella vocale	17
Autenticazione SIP	17
Regole di inoltro	18
Impostare il tuo stato	19
Il telefono VoIP 3CX	21

Introduzione	21
Download e documentazione	21
Codici di accesso	23
Introduzione	23
Prelevare una chiamata (Call pick-up)	23
Parcheggiare una chiamata (Call Parking).....	23
Casella vocale.....	24
Specificare lo stato Uscito/Disponibile.....	24
Collegarsi alle code.....	24
Citofono	24
Conferenza audio	25
Introduzione	25
Creazione di una conferenza.....	25

Introduzione al centralino 3CX

Che cos'è il 3CX Phone System per Windows?

Il 3CX Phone system per Windows è un centralino software IP PBX che sostituisce completamente un PBX tradizionale. Le chiamate sono inviate come pacchetti di dati attraverso i computer della rete invece che attraverso la tradizionale rete telefonica. I telefoni condividono la rete con i computer e quindi i telefoni a filo possono perciò essere eliminati.

Con l'uso di un Gateway VOIP, puoi anche collegare una linea esistente al centralino IP PBX e fare e ricevere telefonate attraverso una regolare linea PSTN.

Benefici all' Interno di utente

Il centralino 3CX fornisce numerosi benefici all'utente del sistema:

- Possibilità di rispondere e fare chiamate da qualsiasi posto, perfino fuori dell'ufficio
- Gestire facilmente l'Interno usando un browser
- Possibilità di vedere velocemente la presenza (Stato dell'Interno) di un altro utente
- Possibilità di vedere lo stato delle linee entranti
- Possibilità di vedere il numero di utenti nella coda
- Possibilità di ricevere i tuoi messaggi vocali e fax nella tua email
- Possibilità di impostare regole avanzate basate sull'ID del chi chiama, sull'ora di ricezione e sul tipo della chiamata
- Richiamare facilmente le chiamate perse
- Visualizzare la lista degli interni aggiornata in modo automatico
- Trasferire le chiamate a qualsiasi utente con pochi click del mouse

3CX Assistant

Introduzione

Il 3CX Assistant (Assistente 3CX) è una utility compatta la quale ti permette di gestire facilmente il tuo interno con pochi click del mouse – piuttosto che attraverso una enigmatica e limitata interfaccia telefonica.

Il 3CX Assistant non è un telefono – essa funziona in combinazione con un telefono hardware/software esistente IP o perfino un telefono analogico.

Le chiamate sono fatte e ricevute sul tuo telefono esistente. Il 3CX Assistant fornisce le seguenti funzioni:

1. **Finestra Pop-up** di chiamata- Quando arriva una chiamata, compare una piccola finestra di popup, la quale ti permette di rifiutare la chiamata o trasferire la chiamata ad un'altra persona o casella vocale – con un singolo click del mouse o usando la funzione trascina (drag and drop).
2. **Semplice Trasferimento / parcheggio di chiamata** – Quando sei al telefono, tu puoi trasferire o parcheggiare una chiamata con pochi click del mouse, non hai bisogno di imparare Codici di accesso (dial codes) o procedure di trasferimento del telefono.
3. **Presenza** – Viene mostrato lo stato dell'altro interno, permettendoti di evitare inutili chiamate o trasferimenti di chiamata ai tuoi colleghi.
4. **Clicca per chiamare** – Eseguire una chiamata con un click del mouse – doppio click su un interno per chiamare la persona, o inserisci un numero con il tuo tastierino numerico. La chiamata sarà connessa e il tuo telefono suonerà
5. **Monitoraggio della coda** – Visualizza lo stato della coda di cui fai parte. Tu vedrai chi sta aspettando nella coda e sarai in grado di prendere una chiamata dalla coda.

Il 3CX Assistant mostrerà informazioni differenti in base a se sei un utente standard, a un responsabile di reparto o un manager dell'azienda. Nel modo gestione-dipartimento vedrete chiamate da chiunque nella vostra divisione. Nel modo gestione vedrete le informazioni dell'intera compagnia. Questi diritti sono impostati dall'amministratore del sistema telefonico.

Installazione del 3CX Assistant

Richieste di sistema

- Windows XP, Vista o superiore
- Framework NET 2.0 o superiore. Molte installazioni Windows lo hanno già installato. Controlla andando nel pannello di controllo > Aggiungi/rimuovi programmi. Se non è

installato, l'ultimo framework .NET può essere scaricato dal sito della Microsoft all'indirizzo <http://msdn.microsoft.com/en-us/netframework/>

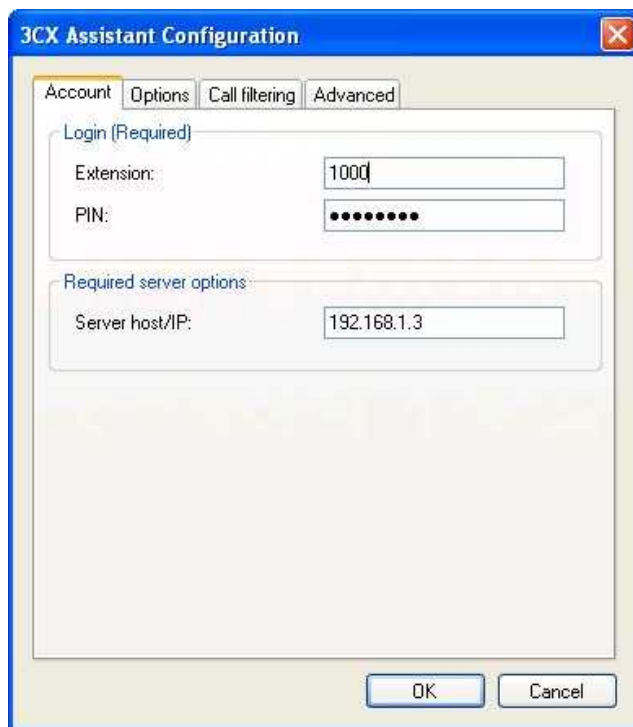
Eeguire il Setup

1. Scarica il 3CX Assistant qui

http://www.3cx.com/downloads/3CXAssistantSetup_71.exe

2. Esegui il setup e segui la procedura guidata

Configurazione del 3CX Assistant



Schermata 1 – Configurazione del 3CX Assistant

La prima volta che esegui il 3CX Assistant, devi inserire i dettagli del tuo interno:

1. Nella sezione login, inserisci il tuo interno e il PIN della tua casella vocale (per default il PIN è uguale al numero del tuo interno). E' possibile modificarlo dal menu della tua casella vocale o dal portale utente.
2. Nelle opzioni del server, specifica l' IP dove è installato il 3CX Phone System. Clicca OK.

Usare il 3CX Assistant

La finestra del 3CX Assistant è divisa in tre sezioni: Chiamate, Interni e code

Chiamate



La sezione chiamate mostra tutte le chiamate attive, divise in

- Chiamate personali – mostra qualsiasi chiamata attiva alla quali stai rispondendo
- Chiamate esterne – mostra qualsiasi chiamata esterne effettuate nel sistema (richiede i diritti di gestione)
- Coda di chiamate – Mostra qualsiasi chiamata nella coda
- Chiamate parcheggiate – mostra le chiamate che sono state parcheggiate

Tu puoi fare click con il tasto destro su una qualsiasi chiamata attiva ed effettuare una delle seguenti azioni

- Rifiuta – Termina la chiamata
- Devia – devia la chiamate ad un altro numero. La deviazione è disponibile quando la chiamata sta suonando.
- Trasferisci – trasferisce la chiamata ad un altro interno. Questa opzione è disponibile dopo che hai prelevato la chiamata. Ti verrà richiesto un interno
- Parcheggia – parcheggia la chiamata in modo che un'altro utente può prelevarla
- Casella vocale – trasferisce la chiamata alla tua casella vocale – chi chiama sarà in grado di lasciare un messaggio
- Puoi anche trascinare una chiamata che sta suonando o connessa ad un altro interno, coda
- Zone di parcheggio (solamente chiamate connesse)
- Mie chiamate (in sostanza l'esecuzione di un prelievo)

L'icona della chiamata mostrata può cambiare in base a dove la chiamata è dirottata. L'azione sarà eseguita quando si rilascia il mouse.

Per esempio, se tu sposti una chiamata nella sezione chiamate parcheggiate, il puntatore del mouse cambierà nell'icona P la quale si riferisce al parcheggio. Se tu provi e trasferisci la chiamata ad una posizione illegale (per esempio trasferisci la chiamata al tuo interno) il cursore del mouse cambierà per mostrarti il segnale di azione non permessa.

Interni



La sezione interni del 3CX Assistant elenca tutti gli interni e mostra il loro stato. Puoi chiamare un interno facendo doppio click sull'interno stesso. L'interno può assumere i seguenti stati:

- Disponibile – verde – L'utente non sta ricevendo una chiamata ed è disponibile
- Uscito – rosso – L'utente non è in grado di prendere le telefonate
- Su una chiamata interna – luce blu – l'utente sta facendo una chiamata interna
- Su una chiamata esterna – arancione – l'utente sta facendo una chiamata esterna
- Suonando – giallo – il telefono dell'utente sta suonando
- Non registrato – grigia – l'utente non ha un telefono registrato per prendere le chiamate

Code



La sezione code mostra tutte le code, e qualsiasi agente che è collegato per prendere le chiamate dalla coda. Le chiamate che sono in attesa nella coda saranno mostrate in cima alla coda. Il tempo di attesa di chi sta chiamando sarà mostrato dopo il suo Caller ID.

Per prelevare una chiamata che è in attesa nella coda, clicca sulla chiamata e seleziona 'Preleva' dal menu. In alternativa clicca con il tasto destro del mouse sulla chiamata e seleziona 'Preleva'.

Collegarsi alla coda di chiamate

Il centralino 3CX ha una potente caratteristica chiamata Coda di chiamate, la quale permette a chi chiama di essere inserito in attesa nella coda fino a quando un qualsiasi agente è in grado di rispondere alla chiamata. L'attuale configurazione di chi è un agente è fatta dalla console di gestione de 3CX Phone System. Se tu sei un agente per una coda, devi collegarti alle code per permettere al sistema telefonico di sapere che tu sei disponibile a prendere le chiamate. Questo evita che le chiamate siano inviate al tuo interno senza che tu sia disponibile.

Per collegarti alle code di chiamate di cui sei membro:

- Clicca sul pulsante 'Collegati alla code' nella barra degli strumenti
- Alternativamente seleziona Azione > Coda > Collegati a tutte le code dal menu.

Per scollegarti, seleziona Azione > Coda > Scollegati da tutte le code o clicca sulla stessa icona.

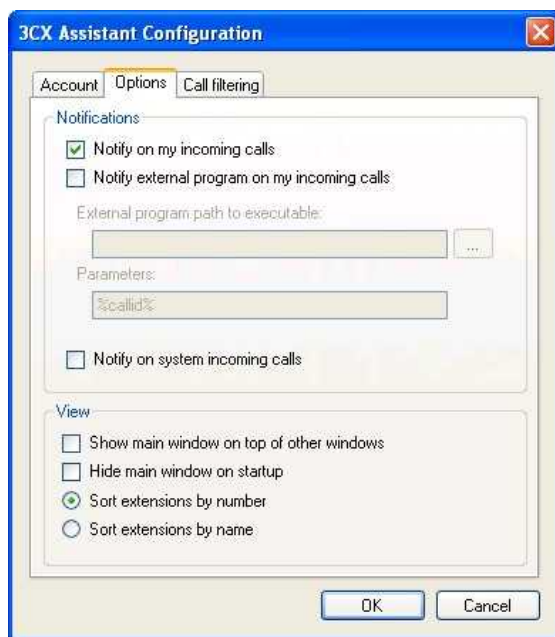
Specificare lo stato Uscito/Disponibile

Se non puoi rispondere temporaneamente al telefono, tu puoi specificare che sei 'uscito'. Questo mostrerà ai tuoi colleghi che tu non sei in una posizione per rispondere alle chiamate.

Tutte le chiamate che sono inviate al tuo interno saranno gestite in accordo con le impostazioni configurate nella sezione "Telefono occupato" del il tuo interno.

Per impostare lo stato del tuo interno, seleziona "Disponibile" o "uscito" dalla toolbar. Nota che queste impostazioni rimarranno anche se chiudi il 3CX Assistant!

Opzioni generali



Schermata 2 – Opzioni del 3CX Assistant

Tu puoi personalizzare il 3CX Assistant dalla finestra configurazione. Questa è accessibile da menu File > Preferenze. E' possibile personalizzare le seguenti cose:

Avvisi

- Notifica sulle chiamate in entrata – Questo mostrerà una finestra di pop-up sul tuo desktop notificandoti la chiamata e permettendo di rifiutarla o trasferirla.
- Notifica programma esterno – opzionalmente puoi eseguire un programma esterno che effettua certe azioni sulle chiamate in entrata, per esempio

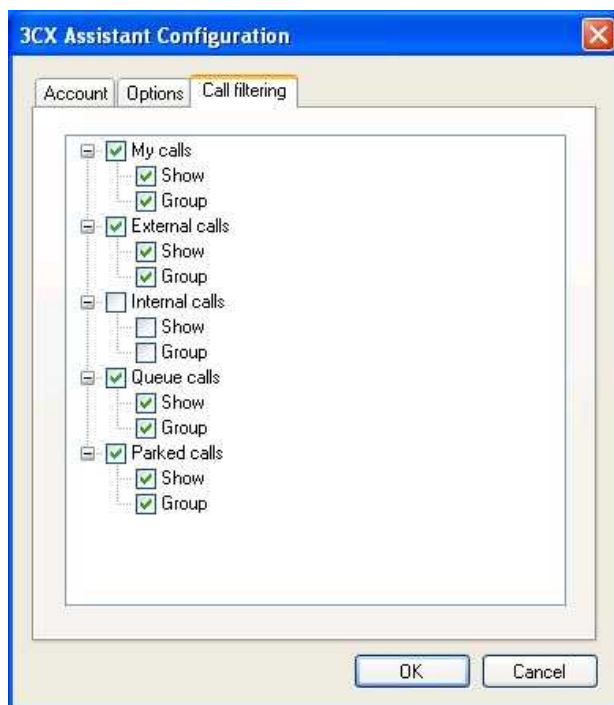
visualizzare un pop-up di un record cliente. Seleziona il programma eseguibile ed inserisci qualsiasi parametro opzionale per abilitare questa funzione.

- Notifica sulle chiamate di sistema in entrata – questa opzione di avviserà di tutte le chiamate in entrata nel sistema telefonico

Visualizza

- Mostra sempre la finestra in primo piano
- Nascondi la finestra principale all'avvio – la finestra sarà minimizzata in automatico
- Ordina gli interno per nome o numero

Filtro chiamate



Schermata 3 – Opzioni del filtro chiamate

La finestra di dialogo 'Filtro chiamate' ti permette di configurare quali chiamate mostrare nella sezione 'Chiamate' del 3CX Assistant. E' possibile mostrare/nascondere l'intero gruppo (opzione mostra) e le sue rispettive chiamate ed è possibile anche mostrare/nascondere l'intestazione del gruppo (opzione gruppo) ma mostrare ancora le rispettive chiamate.

Casella vocale

Introduzione

Se non sei disponibile a prendere una chiamata, il centralino 3CX può registrare un messaggio da parte di chi chiama. Questi messaggi possono essere ascoltati nei seguenti modi:

- E' possibile avere i messaggi vocali inviati alla tua casella di posta elettronica come allegati WAV, i quali possono essere riprodotti con il Windows media player.
- E' possibile avere un messaggio di notifica inviato alla tua casella di posta elettronica, in modo che puoi chiamare il numero della tua casella vocale direttamente dal tuo telefono ed ascoltarle così i messaggi che ti sono stati lasciati.
- E' possibile chiamare direttamente il numero 999 (numero di default per la casella vocale), per ascoltare se ci sono dei messaggi vocali.

Il centralino 3CX realizza il concetto di sistema di messaggi unificati, nel quale l'utente ha bisogno solo di controllare la sua casella di posta in arrivo per email, messaggi vocali e fax.

Recuperare i messaggi vocali dal telefono

Per recuperare i messaggi vocali dal telefono:

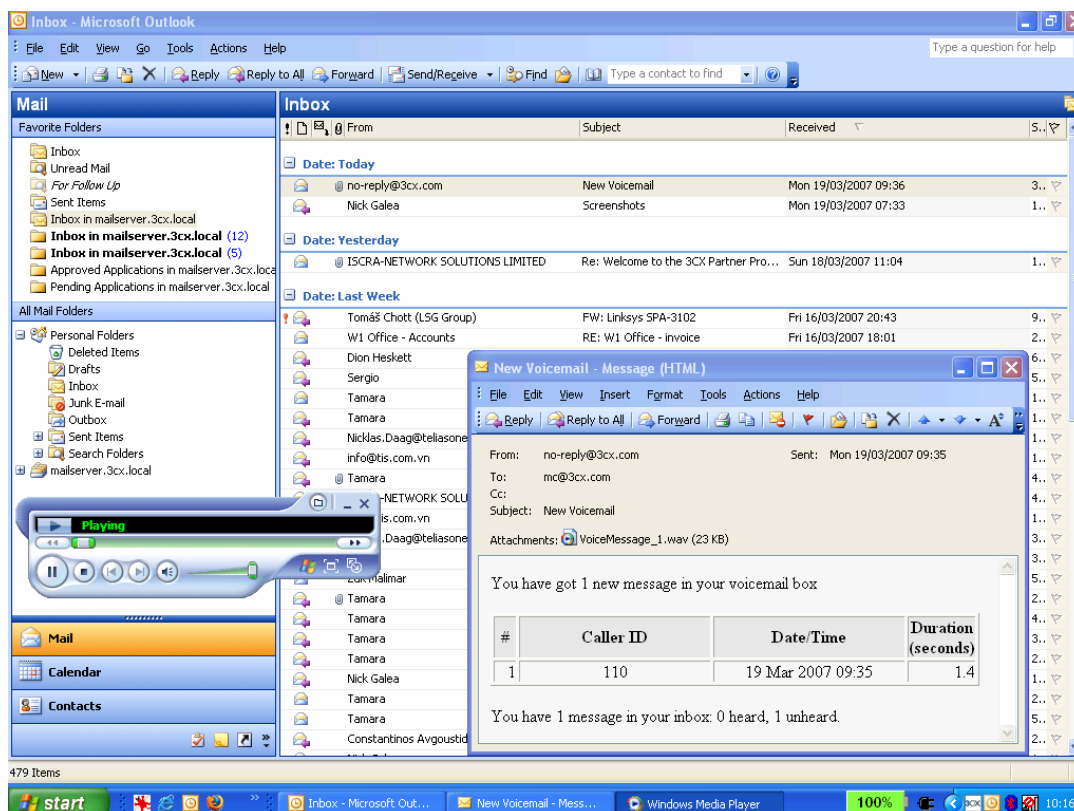
1. Componi il numero dell'Interno del sistema della casella vocale – 999 (default). Se sei fuori ufficio, puoi chiamare questo numero da qualsiasi IVR (risponditore automatico).
2. Inserisci il numero e quando ti viene chiesto il tuo numero PIN. Premi cancelletto.
3. Sarà riprodotto un messaggio che ti informerà quanti messaggi letti e non letti sono presenti nella tua casella vocale.
4. Premi * per riprodurre i messaggi non letti.
5. Durante la riproduzione, si hanno a disposizione le seguenti opzioni:
 - 0 – Salta al prossimo messaggio
 - 1 – Salta al precedente messaggio
 - 2 – Ripeti il messaggio corrente.
 - 3 - Cancella il messaggio corrente e automaticamente passa al prossimo messaggio.
 - 9 - Vai al menu della Casella vocale
 - # - Termina la chiamata

6. Menu delle opzioni della casella vocale:

Il menu delle opzioni della casella vocale permettono di configurare il tuo codice PIN e cancellare tutti i messaggi. Esso può essere raggiunto inserendo 9 durante la riproduzione di un messaggio. Le seguenti opzioni sono valide:

- 3 – Per comporre un numero esterno o un interno
- 4 – Cancella tutti i messaggi
- 5 – Per registrare il tuo nome (usato per la chiamata per nome)
- 6 – Per riprodurre le informazioni della casella vocale
- 7 – Per cambiare il numero PIN
- 8 – Per cambiare il messaggio di benvenuto della tua casella vocale
- 9 – Per ripetere il messaggio
- # - Per uscire dalla chiamata

Recuperare i messaggi vocali nella tua casella di posta



Schermata 1 - Ricezione del messaggio vocale nella tua casella di posta

Se il tuo sistema è configurato per recuperare i messaggi vocali nella tua casella di posta, apri semplicemente l'email e fai doppio click sull'allegato. La voce allegata è in formato WAV, in modo che sarà automaticamente aperta da media player.

Il portale utente

Introduzione

Il portale utente permette di modificare le opzioni del proprio interno. Per esempio l'utente può configurare il sistema telefonico in modo che non sia disponibile a ricevere una chiamata o perché uscito dall'ufficio.

Collegamento

Schermata 2 - Login al portale utente

Per collegarsi al portale utente:

1. Esegui il browser e inserisci il seguente indirizzo:

`http://<phone-system>/Myphone/`

dove <phone-system> è il nome o l'IP del sistema telefonico.

Nota, in alcune installazioni, questo potrebbe essere `http://<phone-system>:5000`

2. Specifica il tuo interno e numero PIN e clicca poi 'Login'. Dopo che il login è stato effettuato con successo, saranno mostrate le tue impostazioni correnti.

Impostazioni dell'interno

Schermata 3 - Impostazioni dell'interno

Nella scheda 'Impostazioni interno', è possibile configurare il tuo interno e le impostazioni della casella vocale.

Tu puoi configurare il nome, l'indirizzo email, il numero PIN e il caller ID. Il numero PIN sarà usato per autenticarti con la segreteria telefonica così come al portale utente. Il caller ID (ID di chi chiama) in uscita sarà mostrato nelle tue chiamate in uscita. Nota che questa impostazione potrebbe essere sovrascritte dal provider telco.

Impostazioni casella vocale

La scheda 'Impostazioni Casella vocale' permette di configurare le opzioni relative alla tua casella vocale.

Extension Number	
Enable voice mail	<input checked="" type="checkbox"/> ?
Play Caller ID	<input type="checkbox"/> ?
Play Message times	Do not read ▾ ?
Email options	No email notification ▾ ?
Pin number	100 ?

OK Cancel Apply

Schermata 4 - Impostazioni casella vocale

E' possibile configurare le seguenti opzioni:

- Abilitare o disabilitare la propria casella vocale
- Riprodurre il caller-ID della persona che ha chiamato
- Specificare se riprodurre il messaggio sull'ora della ricezione o no
- Specificare se desideri avere i messaggi vocali inviati direttamente alla tua casella di posta o no.
- Cambiare il proprio PIN. (Questo PIN è utilizzato anche per collegarsi al portale Utente)

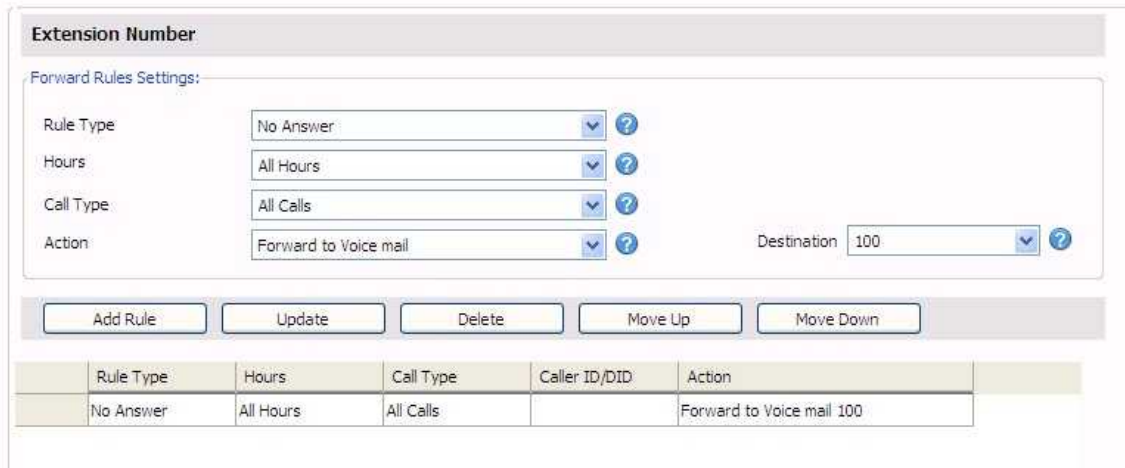
Autenticazione SIP

I telefoni SIP richiedono un ID e una password di autenticazione per essere in grado di fare e ricevere chiamate. Tu puoi cambiare l'ID e la password di autenticazione in questa finestra di dialogo. Qualsiasi cambiamento dell'ID di autenticazione e la password richiederanno che il tuo telefono SIP da scrivania o software venga aggiornato di

conseguenza. Non cambiare l'ID e la password di autenticazione fino a quando non hai acquisito una certa familiarità con queste impostazioni!

Regole di inoltro

Usando la caratteristica di regole di inoltro, tu puoi configurare esattamente cosa dovrebbe succedere alle chiamate quando un interno è occupato, una chiamata rimane senza risposta o quando un interno non è registrato. Tu puoi anche impostare regole di inoltro basate sull'ora di ricezione della chiamata e sul caller ID (ID di chi ha chiamato).



Rule Type	Hours	Call Type	Caller ID/DID	Action
No Answer	All Hours	All Calls		Forward to Voice mail 100

Schermata 5 - Regole di inoltro

Per creare una regola di inoltro:

1. Nella scheda 'regole di inoltro', seleziona il tipo di regola, la quale definisce in quale modo le regole saranno applicate:
 - Nessuna risposta – Devi specificare il tempo in secondi che il sistema aspetterà prima di considerare la chiamata senza risposta. Questa opzione può essere impostata nella casella 'Continua a suonare per' in basso allo schermo. Questa impostazione verrà applicata a tutte le regole 'Nessuna risposta'.
 - Telefono occupato – Qui devi specificare se tu vuoi che sia il tuo telefono o il tuo PBX a dare il segnale di occupato. Per default, la maggior parte dei telefoni SIP non danno un segnale di occupato, ma accettano una seconda chiamata in entrata. Se vuoi dirottare una chiamata quando un interno è occupato, tu devi specificare "Usa stato PBX" come rilevazione occupato.
 - Telefono non registrato – Se il tuo telefono non è stato registrato con il centralino 3CX (es: è spento), poi il telefono sarà considerato non registrato e le regole entreranno in gioco
 - Inoltra tutte le chiamate – Questa regola inoltrerà tutte le chiamate
 - Basate su ID chiamante – E' possibile gestire le chiamate provenienti da specifici utenti specificando il loro caller ID.

2. Poi è possibile specificare durante quali ore questa regola deve essere applicata. Tu puoi configurare la regola per essere sempre valida (tutte le ore), per essere valida durante o fuori dagli orari d'ufficio (basate sul settaggio del sistema per le ore d'ufficio) o durante le ore specificate (in questo caso puoi configurare le ore usando il pulsante 'Imposta le ore')
3. Specifica il tipo di chiamata – Specifica se questa regola deve essere applicata a tutte le chiamate, o solo alle chiamate interne o esterne
4. Specifica l'azione che la regola dovrebbe prendere:
 - Fine della chiamata
 - Inoltra alla casella vocale
 - Inoltra all'interno – Specifica la destinazione dall'elenco a discesa.
 - Inoltra al numero esterno – In questo caso il sistema inoltrerà la chiamata ad un numero esterno. Sii sicuro di includere il numero completo da comporre incluso il prefisso.
 - Inoltra al risponditore automatico – Specifica il numero interno virtuale del risponditore automatico dall'elenco a discesa
 - Inoltra alla coda – Specifica il numero interno virtuale della coda dall'elenco a discesa
 - Inoltra al gruppo suoneria – Specifica il numero interno virtuale del gruppo suoneria dall'elenco a discesa.
5. Una volta che hai completato i campi necessari, clicca aggiungi per creare la nuova regola. E' possibile impostare un ordine di priorità delle regole spostandole su o giù. La prima regola che corrisponde alle condizioni verrà eseguita!

Impostare il tuo stato

▶ Set your status
Configure whether you will accept calls to your extension and whether you are able to take calls from Queues you are member of.

Extension Number

Set Your Status	Available	▼ ?
Set Queue Status	Logged Out	▼ ?

Schermata 6 - Impostare il tuo stato

In questa pagina tu puoi impostare il tuo stato:

- Imposta il tuo stato: se sei disponibile a prendere le chiamate o no. Se tu imposti il tuo stato su uscito, le chiamate saranno trattate dal PBX come se il tuo interno è occupato.
- Imposta stato della coda: tu puoi collegarti e scollegarti nelle code. Per ricevere chiamate da qualsiasi coda, tu devi essere collegato nelle code.

Il telefono VoIP 3CX

Introduzione



Schermata 4 – Il telefono VoIP 3CX

Il telefono VoIP 3CX è una piccola applicazione Windows che ti permette di fare e ricevere chiamate usando una paio di cuffie con microfono connesse direttamente al tuo computer. Il telefono VoIP 3CX è facile da installare ed usare, e può essere connesso al centralino 3CX usando il Tunnel 3CX. Può essere usato allo stesso tempo come un telefono da scrivania (es. entrambi i telefoni software e hardware possono registrarsi usando lo stesso numero interno). Questa è una installazione opzionale.

Download e documentazione

E' possibile scaricare il telefono VoIP all'indirizzo:

<http://www.3cx.com/downloads/3CXVoIPPhone3.msi>

Il manuale può essere trovato all'indirizzo:

Codici di accesso

Introduzione

I codici di accesso (Dial codes in Inglese) sono particolari combinazioni di chiavi/numeri usati per accedere ad una particolare funzione del sistema telefonico.

Prelevare una chiamata (Call pick-up)

Se tu senti che un particolare interno sta suonando, e tu sai che quella persona non è disponibile a prendere la chiamata, puoi rispondere al suo posto usando la caratteristica di 'Call Pickup'. Per fare questo digita:

20 <Numero Interno>

Questo devierà la chiamata attiva dell'interno specificato al tuo interno.

Puoi anche prelevare una chiamata da un interno senza specificarne il numero. Per fare questo digita:

*20 * seguito dal tasto invio.

Questo inoltrerà la prima chiamata attiva al tuo interno.

Parcheggiare una chiamata (Call Parking)

Se desideri parcheggiare una chiamata e poi prendere una chiamata di un altro interno premi il pulsante trasferimento cieco e poi digita:

*0 seguito da un numero compreso tra 0 e 9

Per riprendere la chiamata parcheggiata digita:

*1 seguito da un numero compreso tra 0 e 9

Per esempio, premi il pulsante di trasferimento cieco seguito da *00 per parcheggiare la chiamata nella posizione 0, e poi premi *10 per riprendere la chiamata parcheggiata nella posizione 0

E' possibile quindi parcheggiare più chiamate. Perciò, quando riprendi una chiamata parcheggiata, puoi aggiungere il numero interno che ha parcheggiato la chiamata per essere sicuro di non sbagliare e prelevarne un'altra.

Per esempio: se 100 parcellona una chiamata nella posizione 0, questa chiamata può essere prelevata dall'interno 101 introducendo *10100

Alcuni esempi per parcheggiare le chiamate con telefoni popolari:

- Con un telefono Grandstream, premi il pulsante TRNF e componi *00
- Con un telefono Snom, premi il pulsante trasferimento e componi lo *00

- Con un telefono Polycom, premi il pulsante trasferimento, dallo schermo, poi seleziona l'opzione BLIND (cieco) e poi componi lo *00
- Con un telefono Cisco, scegli l'opzione "more" dallo schermo, scegli poi BlndXfr e componi lo *00
- Con un telefono Linksys, premi il tasto freccia destra sul pulsante di navigazione per avere più informazioni e poi scegli bxfer e componi lo *00

Nota: Il 'Prelievo della chiamata' e il 'Parcheggio della chiamata' sono disponibili solo nella versione commerciale del centralino 3CX.

Casella vocale

Per lasciare un messaggio nella casella vocale di un particolare interno:

Componi *4{interno}

Per esempio, *4100, lascerà un messaggio vocale nella casella vocale dell'interno 100

Specificare lo stato Uscito/Disponibile

Per specificare lo stato uscito o disponibile per un particolare interno:

Componi *60 per impostare l'interno come **disponibile**

Componi *61 per impostare l'interno come **uscito**

Nota: Uscito e disponibile sono solo presenti nelle versioni commerciali del centralino 3CX

Collegarsi alle code

Per collegarsi ad una coda;

Componi *62 per **collegare** l'interno alle code di cui fa parte

Componi *63 per **scollegare** l'interno fuori da tutte le code al quale era collegato.

Nota: Le code sono disponibili solo nella versione commerciale del centralino 3CX

Citofono

La caratteristica citofono permette ad un utente di fare un annuncio ad un altro interno senza che l'altro sollevi la cornetta. Il messaggio sarà eseguito attraverso lo speaker del telefono. L'audio è a due vie, e la parte chiamata può rispondere immediatamente senza sollevare la cornetta.

Per chiamare un utente attraverso la funzione citofono:

Anteponi all'interno che desideri chiamare *9, seguito dal numero dell'interno stesso. Per esempio per fare un chiamata attraverso il citofono all'interno 100 componi il:

'*9100'

Nota: la caratteristica citofono richiede un telefono che supporti tale funzione e che sia configurato in modo corretto. Chiedi al tuo amministratore in caso di dubbi.

Conferenza audio

Introduzione

La conferenza audio permette di impostare facilmente una conferenza fino a 32 chiamanti (licenza permettendo). Sebbene esistono molti servizi di conferenza audio, è spesso semplice ed economico ospitarne una propria.

Le conferenze audio possono essere settate ad hoc, senza il bisogno di riservare delle stanze. Questo è stato fatto per semplificare il settaggio delle conferenze audio.

Creazione di una conferenza

Per iniziare una conferenza;

1. Componi il numero conferenza (default 700)
2. Ti verrà richiesto di inserire un ID della conferenza. Questo numero può essere un qualsiasi numero, per esempio "100". Tutti i partecipanti che vorranno unirsi a questa conferenza dovranno usare questo numero!
3. Se sei il primo partecipante il sistema ti chiederà di confermare la conferenza per la creazione della conferenza. Premi * per confermare, # per annullare.
4. Ti verrà chiesto di pronunciare il tuo nome dopo il beep e di premere un pulsante per continuare.
5. Poi puoi entrare nella conferenza. Se sei il primo partecipante sentirai una musica di attesa, mentre aspetti gli altri partecipanti. Appena un altro utente si unisce, sarà annunciato il suo nome.